



AJUNTAMENT
DE LA COMTAL VILA
DE
SANTA COLOMA DE QUERALT
(TARRAGONA)

ORDENANÇA MUNICIPAL PER A LA REGULACIÓ I PROMOCIÓ DE LES INSTAL·LACIONS D'ENERGIA SOLAR (TÈRMICA I FOTOVOLTAICA) AL MUNICIPI DE SANTA COLOMA DE QUERALT.

Preàmbul

El Grup Intergovernamental d'Experts en Canvi Climàtic (IPCC) ha publicat cinc informes que confirmen l'evidència dels canvis en el clima i la seva correlació directa amb l'activitat humana. Es conclou que l'origen de l'escalfament global i del conseqüent canvi climàtic, avui ja inqüestionable, és fonamentalment antròpic, amb un rang de probabilitats superior al 95%. La seva causa principal és, essencialment, les emissions de gasos amb efecte hivernacle (GEH) provocats per l'ús de combustibles fòssils i el canvi en els usos del sòl i l'agricultura.

El municipi de Santa Coloma de Queralt està compromès amb la lluita contra el canvi climàtic i en l'endegament definitiu per poder afrontar la transició energètica, suposant un dels reptes actuals més importants que qualsevol societat ha d'afrontar i que exigirà una transformació profunda dels actuals models energètics i un compromís ferm i sòlid per part de la ciutadania.

La Llei 16/2017, de l'1 d'agost, del canvi climàtic determina que les mesures que s'adoptin en matèria d'energia han d'anar encaminades a la transició energètica cap a un model cent per cent renovable, desnuclearitzat i descarbonitzat, neutre en emissions de gasos amb efecte d'hivernacle, que redueixi la vulnerabilitat del sistema energètic català i garanteixi el dret a l'accés a l'energia com a bé comú, i concretament han d'anar encaminades, entre d'altres objectius a impulsar un model energètic en què el consum de combustibles fòssils tendeixi a ésser nul, per tal que el 2030 es pugui assolir el 50% de participació de les energies renovables en el sistema elèctric català per a poder arribar al 100% de renovables el 2050.

L'energia solar és sens dubte, una de les principals tecnologies que contribuirà significativament al desenvolupament d'aquest nou model, en termes d'incrementar l'eficiència energètica i facilitar la integració d'energies renovables, de reduir les emissions contaminants, de reduir l'alta dependència energètica de Catalunya i, en darrer lloc però no menys important, en el cas de les instal·lacions d'autoconsum elèctric, democratitzar el model energètic. La Llei 16/2017, d'11 d'agost, de canvi climàtic reconeix a l'article 3.2 que els ens locals són corresponsables en l'assoliment de les finalitats identificades i, paral·lelament, afirma l'article 19 la necessitat d'adoptar mesures de caràcter normatiu que afavoreixin l'autoconsum energètic a partir d'energies renovables.

Aquesta Ordenança estableix una regulació municipal la qual ordena la implantació de les instal·lacions d'energia solar, tant d'energia tèrmica, com d'autoconsum amb energia solar fotovoltaica en l'àmbit municipal, permeten en el cas de l'autoconsum el desenvolupament



AJUNTAMENT
DE LA COMTAL VILA
DE
SANTA COLOMA DE QUERALT
(TARRAGONA)

de la generació elèctrica distribuïda en tot el territori, tot transformant a la vegada el model econòmic relacionat amb la generació elèctrica cap a un de més sostenible i ecològic. I això oferint claredat en els requisits necessaris per la tramitació de les llicències urbanístiques a tal efecte i, simultàniament, preveient bonificacions en l'àmbit impositiu municipal, concretament en l'Impost sobre Béns Immobles i en l'Impost sobre Construccions, Instal·lacions i Obres.

Aquesta Ordenança parteix, doncs, tant de les previsions de la Llei del Canvi Climàtic com de les contingudes als articles 25.2.a) de la Llei 7/1985, de 2 d'abril, Reguladora de les Bases de Règim Local, 14 i 71 del Decret Legislatiu 1/2010, de 3 d'agost, pel qual s'aprova el Text Refós de la Llei d'Urbanisme, i 74 i 103 del Reial Decret Legislatiu 2/2004, de 5 de març, pel que s'aprova el text refós de la Llei Reguladora d'Hisendes Locals.

Títol I: Disposicions generals.

Article 1. Objecte i àmbit d'aplicació:

1. L'objecte de la present Ordenança és la regulació del règim d'intervenció municipal sobre les instal·lacions d'energia solar, que s'executin en béns immobles, i les mesures tributàries corresponents que permetin la seva incentivació.
2. El contingut de la present Ordenança serà d'aplicació, en els termes establerts en la mateixa, a les instal·lacions d'energia solar tèrmica o fotovoltaica que s'ubiquin en qualsevol bé immoble situat al terme municipal de Santa Coloma de Queralt.
- 3.- Les instal·lacions d'energia solar objecte d'aquesta Ordenança s'hauran d'executar d'acord amb la seva tipologia, segons les normes tècniques establertes a l'Annex 1A en el cas d'instal·lacions fotovoltaiques, i segons l'Annex 1B en el cas d'instal·lacions d'energia solar tèrmica o, en el seu cas, les que les substitueixin.
- 4.- Les instal·lacions d'energia eòlica queden fora de l'àmbit d'aquesta ordenança.

Article 2. Definicions:

Als efectes d'aquesta Ordenança s'entendrà per:

1. Instal·lació d'autoconsum:

- a) Qualsevol instal·lació elèctrica d'autoconsum que estigui contemplada en la Llei del Sector Elèctric i destinada exclusivament a abastir el propi immoble.
- b) Qualsevol instal·lació elèctrica aïllada de la xarxa, entesa com aquella instal·lació en la qual no existeix en cap moment capacitat física de connexió elèctrica amb la xarxa de transport o distribució, ni directament ni indirecta o a través d'una instal·lació pròpia o aliena.



AJUNTAMENT
DE LA COMTAL VILA
DE
SANTA COLOMA DE QUERALT
(TARRAGONA)

2. Potència elèctrica instal·lada a les instal·lacions fotovoltaïques: La potència màxima de l'inversor, o la suma de les potències màxims dels inversors, al seu cas.

3. Energia solar tèrmica: Definim l'energia solar tèrmica o l'energia termosolar com a aprofitament de l'energia del Sol per generar calor mitjançant l'ús de col·lectors o panells solars tèrmics. Aquesta energia solar s'encarrega d'escalfar aigua o un altre tipus de fluid.

Títol II: Intervenció administrativa.

Article 3. Règim d'intervenció administrativa:

1. De forma general queden subjectes al règim de comunicació prèvia les intervencions necessàries per executar instal·lacions d'energia solar tèrmica i d'autoconsum amb energia solar fotovoltaica.

2. No obstant, estaran subjectes a prèvia obtenció de llicència urbanística les intervencions que, de conformitat amb la Llei d'Ordenació de l'Edificació, requereixin un projecte.

3. Totes les intervencions que s'executin, independentment de la necessitat de projecte, en béns immobles inclosos dins l'àmbit del Pla Especial de Protecció del Patrimoni definit pel planejament general municipal vigent o en altres immobles sotmesos a un règim de protecció patrimonial cultural o urbanística necessitaran de l'informe favorable del Departament de Cultura de la Generalitat de Catalunya.

4. En relació a les instal·lacions d'energia solar en béns immobles ubicats en sòl no urbanitzable o en sòl urbanitzable no delimitat, estaran sotmeses a prèvia obtenció de llicència urbanística, i seguiran el tràmit preceptiu que recull la normativa urbanística al respecte per al sòl no urbanitzable.

5. En els casos definits en els apartats 2) i 3) del present article, la llicència urbanística s'atorgarà de conformitat amb les disposicions contingudes a la legislació i normativa urbanística i sectorial, així com al planejament urbanístic i a les ordenances municipals.

Article 4. Presentació de la comunicació prèvia:

1. Amb caràcter previ a la realització de la instal·lació, s'haurà de presentar davant l'Ajuntament la comunicació prèvia, que inclourà la següent documentació:

- a) Model normalitzat de comunicació prèvia (Annex 2A o 2B)
- b) Declaració responsable de l'empresa instal·ladora (Annex 3)
- c) Memòria tècnica de la instal·lació, amb els continguts mínims especifica l'Annex 4A o 4B
- d) Documentació gràfica, fotogràfica i/o fotomuntatge que acrediti l'impacte visual des de l'espai públic.



AJUNTAMENT
DE LA COMTAL VILA
DE
SANTA COLOMA DE QUERALT
(TARRAGONA)

- e) Pressupost detallat de la instal·lació. El valor final d'aquest pressupost (sense IVA) serà la base imposable per al càlcul de l'impost sobre construccions i obres (ICIO).
- f) Justificants de pagament de l'impost sobre construccions i obres (ICIO) i la taxa de serveis urbanístics.

2. En cap cas es requerirà la presentació d'un document signat per un gestor de residus ni haver efectuat prèviament un dipòsit a l'esmentat gestor.

3. Si la comunicació no reuneix els requisits exigits per la normativa aplicable i per aquesta ordenança, l'Ajuntament ho ha de manifestar, al moment de la presentació, a la persona interessada i l'ha d'advertir que, mentre no presenti la comunicació i els documents preceptius, no pot dur a terme la instal·lació solar d'autoconsum.

Amb caràcter general, la persona interessada resta habilitada per executar la instal·lació des del moment de la presentació de la comunicació prèvia i dels documents requerits, exceptuant els situats dins l'àmbit del Pla Especial de Protecció del Patrimoni definit pel planejament general municipal vigent o en altres immobles sotmesos a un règim de protecció patrimonial cultural o urbanística que necessitaran de l'informe favorable del Departament de Cultura de la Generalitat de Catalunya.

Article 5. Integració paisatgística:

1. Les instal·lacions d'energia solar han de complir els criteris d'integració arquitectònica i paisatgística i altres prescripcions continguts al planejament urbanístic i a la legislació i normativa urbanística i sectorial aplicables.

Els sistemes de captació d'energia solar dels edificis hauran d'instal·lar-se de manera que hi quedin integrats arquitectònicament amb l'objectiu de disminuir l'impacte visual que aquest tipus d'instal·lacions poguessin produir. Els Serveis Tècnics Municipals comprovaran d'acord amb les determinacions següents que en la proposta presentada es compleix aquest requisit i n'instaran la seva modificació quan això no succeeixi.

La manca d'integració arquitectònica o paisatgística del sistema de captació projectat serà causa suficient per denegar la llicència d'obres quan, a criteri dels Serveis Tècnics Municipals o en el cas de les situades dins l'àmbit del Pla Especial de Protecció del Patrimoni definit pel planejament general municipal vigent o en altres immobles sotmesos a un règim de protecció patrimonial cultural o urbanística a criteri del Departament de Cultura de la Generalitat de Catalunya, la instal·lació hagi de provocar un impacte visual sever i no sigui d'aplicació cap des les causes d'exempció previstes en l'ordenament vigent.

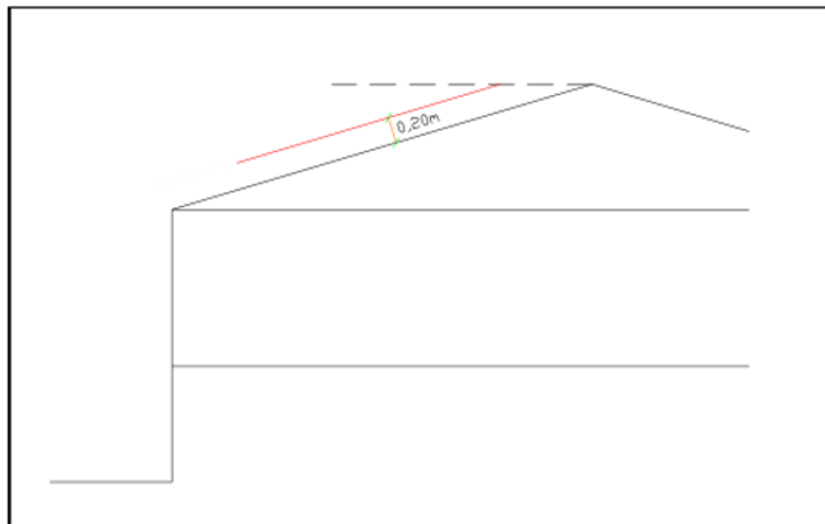


AJUNTAMENT
DE LA COMTAL VILA
DE
SANTA COLOMA DE QUERALT
(TARRAGONA)

2. Per tal de valorar la integració de la instal·lació d'energia solar en l'edifici es diferenciarien quatre situacions, sense menystenir les solucions singulars que l'Ajuntament consideri com a tals i per a les quals es determinaran uns requisits d'instal·lació específics en atenció a les seves particularitats arquitectòniques :

(A) Integració total: Es distingeixen quatre casos: coberta inclinada (teulada), coberta plana, situats en façana i en solar no edificat :

- Per cobertes inclinades: Els captadors solars estaran integrats i recolzats a la coberta, coincidint l'angle d'inclinació del captador amb el del pla de la coberta on es posi. Igualment, els captadors tindran la mateixa orientació. L'acumulador no serà visible sinó que restarà ocult (sota coberta, en un pati, etc.). Els captadors es poden separar del pla inclinat de coberta un màxim de **0,20** metres i es situaran separats com a mínim **1** metre de l'alineació de façana i **1** metre de les mitgeres, i no podran sobrepassar el gàlib superior format per la línia horitzontal del carener. Veure secció tipus 1:



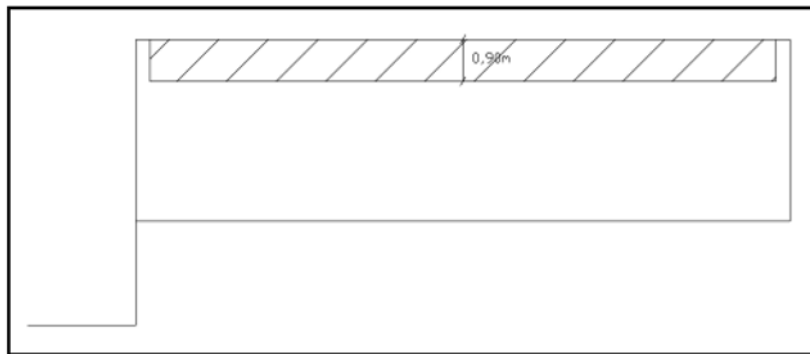
Secció 1

- Per a cobertes planes: Els captadors solars s'hauran de situar dins l'envoltant o barana de protecció o parament vertical, els quals hauran d'ocultar la instal·lació. No es podrà sobrepassar el gàlib superior format per una línia horitzontal situada a **0,9** metres respecte el forjat de coberta, i els captadors es situaran separats com a mínim **0,90** metres de l'alineació de façana i **0,90** metres de les mitgeres; es col·locarà barana o parament vertical, que haurà de tenir la mateixa alçada que les plaques i les haurà d'ocultar. En cas que no sigui viable la construcció de la barana per motius tècnics o estètics es podrà admetre amb retirada de



AJUNTAMENT
DE LA COMTAL VILA
DE
SANTA COLOMA DE QUERALT
(TARRAGONA)

com a mínim **1,80** metres de l'alineació de façana i **1,80** metres de les mitgeres. Veure secció tipus 2:



Secció 2

- Per a façanes: També s'entendran molt integrats, els panells de captació solar que es situïn en la façana amb la mateixa inclinació d'aquesta i sense sortir-ne del seu pla, buscant l'harmonització amb la composició de la façana i la resta de l'edificació (s'ha d'adequar a la normativa urbanística).

- Solars no edificats: En sòl urbà d'ús residencial, els panells de captació solar que es situïn en l'espai no edificat no podran superar l'alçada de **2** metres respecte la rasant del terreny, excepte per a la zona Clau 5 on l'alçada màxima serà de **1,50** metres respecte la rasant del terreny, i en tot cas s'hauran de separar com a mínim a **3** metres dels llindars i carrer. La parcel·la haurà d'estar tancada.

(B) Integració parcial en sòl urbà: Es distingeixen tres casos: coberta inclinada (teulada), coberta plana i solar no edificat.

- Per cobertes inclinades: Els captadors solars estaran integrats i recolzats a la coberta, coincidint o no l'angle d'inclinació del captador amb el del pla de la coberta on es posi. Igualment, els captadors tindran la mateixa orientació. L'acumulador no serà visible sinó que restarà ocult (sota coberta, en un pati, etc.). Els captadors es poden separar del pla inclinat de coberta un màxim de **0,60** metres en qualsevol dels seus extrems i es situaran separats com a mínim **1,50** metres de l'alineació de façana i **1,50** metres de les mitgeres, i no podran sobrepassar el gàlib superior format per la línia horitzontal del carener.

- Per a cobertes planes: Els panells solars s'hauran de situar dins l'envoltant o barana de protecció o parament vertical, els quals hauran d'ocultar la instal·lació. No podran



AJUNTAMENT
DE LA COMTAL VILA
DE
SANTA COLOMA DE QUERALT
(TARRAGONA)

sobrepasar el gàlib superior format per una línia horitzontal situada a **1,20** metres respecte el forjat de coberta, i els captadors es situaran separats com a mínim **1,20** metres de l'alineació de façana i **1,20** metres de les mitgeres. En cas que no sigui viable la construcció de la barana per motius tècnics o estètics es podrà admetre amb retirada de com a mínim **2,40** metres de l'alineació de façana i **2,40** metres de les mitgeres.

- Solars no edificats: En sòl urbà d'ús residencial, els panells de captació solar que es situïn en l'espai no edificat no podran superar l'alçada de **2** metres respecte la rasant del terreny, excepte per a la zona Clau 5 on l'alçada màxima serà de **1,50** metres respecte la rasant del terreny, i en tot cas s'hauran de separar com a mínim a **3** metres dels lindars i carrer. La parcel·la haurà d'estar tancada.

(C) Integració parcial en sòl no urbanitzable: Únicament s'admet la instal·lació en les edificacions preexistents o que s'hi autoritzin. Es distingeixen tres casos: coberta inclinada (teulada tradicional), coberta plana i terreny no edificat.

- Per a la coberta inclinada: S'exigeix com a mínim que una de les cares del perímetre de les plaques coincideixi amb la de la coberta on es recolza, sense necessitat que la orientació dels captadors coincideixi amb el de la coberta. No es permetrà que cap element de la instal·lació sobrepassi l'alçada del carener.

- Per a cobertes planes: S'exigeix com a mínim que una de les cares del perímetre de les plaques coincideixi amb la del forjat pla de la coberta on es recolza. No es permetrà que cap element de la instal·lació sobrepassi l'alçada de **1,50** metres respecte del pla de la coberta.

- Terreny no edificat: En l'espai no edificat es permet la seva instal·lació limitant l'alçada màxima, respecte el nivell topogràfic de la parcel·la, a **3** metres. S'hauran de separar com a mínim a **10** metres dels lindars, carrers i camins. La zona de la instal·lació haurà d'estar tancada.

(D) Integració parcial en polígons industrials: L'alçada màxima serà de **2** metres respecte el punt més alt de la coberta, separant-se **2** metres respecte de les mitgeres i façanes. En l'espai no edificat es permet la seva instal·lació limitant l'alçada màxima, respecte el nivell topogràfic de la parcel·la, a **3** metres, i s'hauran de separar com a mínim a **3** metres dels lindars i carrer.

3. Àmbits d'ubicació dels panells en funció de les diferents situacions A, B, C i D:



AJUNTAMENT
DE LA COMTAL VILA
DE
SANTA COLOMA DE QUERALT
(TARRAGONA)

En els edificis situades dins l'àmbit del Pla Especial de Protecció del Patrimoni definit pel planejament general municipal vigent o en altres immobles sotmesos a un règim de protecció patrimonial cultural o urbanística únicament es podrà admetre la integració dels captadors de tipus A, sempre i quan és justificat adequadament mitjançant la documentació gràfica, fotogràfica i/o fotomuntatges que acrediti l'impacte visual des de l'espai públic, quan no afecti la qualitat arquitectònica i el valor patrimonial de l'edificació o elements protegits així com del conjunt històric, i sempre amb l'autorització del Departament de Cultura de la Generalitat de Catalunya.

En la Zona qualificada segons les vigents NNSS amb la Zona 1 "Nucli Antic", forà de l'àmbit del Pla Especial de Protecció del Patrimoni definit pel planejament general municipal vigent i en immobles no sotmesos a un règim de protecció patrimonial cultural o urbanística, únicament es podrà admetre la integració dels captadors de tipus A, sempre i quan és justificat adequadament mitjançant la documentació gràfica, fotogràfica i/o fotomuntatges que acrediti l'impacte visual des de l'espai públic, i no afecti la qualitat arquitectònica i el valor patrimonial de l'edificació i del conjunt històric, el que serà valorat pels serveis tècnics municipals.

En la resta de zones en sòl urbà d'ús residencial es permeten integracions tipus A i B.

En zones de sòl urbà d'ús industrial s'admeten les integracions tipus A, B i D (aquesta última únicament en l'àmbit del Pla Parcial Industrial "Pont de la Barquera"). En l'espai no edificat es permet la seva instal·lació, amb una ocupació màxima del 50%.

En les edificacions preexistents o que s'hi autoritzin en sòl no urbanitzable, o bé indústries en sòl no urbanitzable, quan es tracta d'edificacions que es corresponguin a l'edifici principal (masia o cos central de la nau) únicament s'admet la integració tipus A; en la resta d'edificis s'admet la integració tipus C.

4. Els vasos d'expansió, bombes, bescanviadors i elements de control es situaran en un espai o local tècnic que ha de formar part de l'edifici. En el cas que el captador porti el dipòsit integrat, al formar part de la instal·lació exterior, tindrà el mateixos requeriments visuals que el camp solar.

5. Queda prohibit expressament el traçat de les canalitzacions per façanes principals, per patis d'illa i per terrats, excepte, en aquest darrer cas, en trams horitzontals fins a assolir els muntants verticals, llevat que s'acompanyin en el projecte, de manera detallada, solucions constructives que garanteixin la seva adequada integració en l'estètica de l'edifici. Les canalitzacions es situaran per l'interior de l'edifici, sota els panells o en cas de ser necessari



AJUNTAMENT
DE LA COMTAL VILA
DE
SANTA COLOMA DE QUERALT
(TARRAGONA)

un tram exterior, aquest serà el mínim imprescindible i s'alinejarà amb els elements arquitectònics dominants de l'edifici, acabat i cromatisme integrat.

6. Es tindrà en compte que les instal·lacions no produeixin reflexos freqüents que puguin molestar a persones residents en edificis confrontants.

Article 6. Terminis:

1. Les obres s'han d'iniciar en un termini màxim de 4 mesos a comptar des de la data de la presentació de la comunicació prèvia davant de l'Ajuntament o de la data de la notificació a l'interessat de l'atorgament de la llicència urbanística, segons el règim d'intervenció a que li sigui d'aplicació.

2. El termini màxim d'execució és de 6 mesos a comptar des de la data d'inici de les obres.

Article 7. Advertiments:

1. La inexactitud, falsedat o omisió, de caràcter essencial, de qualsevol dada o informació que s'incorpori a una comunicació, o la no presentació davant de l'Ajuntament de la pròpia comunicació prèvia ni de la documentació que, si s'escau, sigui requerida per acreditar el compliment del que s'ha declarat, determina la impossibilitat de continuar amb l'exercici del dret afectat des del moment en què es tingui constància d'aquests fets, sense perjudici de les responsabilitats penals, civils o administratives que pertoquin.

2. Així mateix, la resolució de l'Ajuntament que declari aquestes circumstàncies pot determinar l'obligació de l'interessat de restituir la situació jurídica al moment previ al reconeixement o a l'exercici del dret, així com la impossibilitat d'instar un nou procediment amb el mateix objecte durant un període de temps determinat per la llei, tot això de conformitat amb els termes establerts a les normes sectorials aplicables, segons el que regula la Llei de procediment administratiu comú des les administracions públiques.

Títol III: Mesures de promoció.

Article 8. Impost sobre Béns Immobles:

1. Sense perjudici de les mesures establertes a l'Ordenança Fiscal nº 1 del municipi, s'estableix una bonificació sobre la quota íntegra de l'Impost sobre Béns Immobles pels béns immobles que tinguin instal·lacions d'autoconsum amb energia solar fotovoltaica ajustades a la present ordenança que compleixin les condicions establertes en els apartats següents d'aquest article. Les instal·lacions d'energia solar tèrmica queden fora de l'àmbit d'aplicació d'aquesta bonificació.



AJUNTAMENT
DE LA COMTAL VILA
DE
SANTA COLOMA DE QUERALT
(TARRAGONA)

2. En el cas de les instal·lacions d'autoconsum definides a l'article 2 apartat 1.a), la bonificació serà d'aplicació només als béns immobles que tinguin instal·lacions d'autoconsum amb energia solar fotovoltaica d'una potència elèctrica instal·lada major o igual al 30% de la potència elèctrica contractada de l'immoble que sigui alimentat amb aquesta instal·lació. En el cas que la instal·lació d'autoconsum alimenti diversos béns immobles, es tindrà en compte la suma de les potències contractades per cadascun dels béns immobles.
3. Amb caràcter general, la bonificació serà del 20% sobre la quota íntegra.
4. En el cas concret d'edificis d'habitatges plurifamiliars i naus industrials dividides en règim de propietat horitzontal que tinguin una instal·lació d'autoconsum amb energia solar fotovoltaica per subministrar electricitat als elements comuns, la bonificació serà del 5% sobre la quota íntegra per cadascun dels habitatges o naus industrials vinculats.
5. En qualsevol cas, la bonificació màxima per un immoble no superarà el valor del 25% de la quota íntegra.
6. Aquesta bonificació s'aplicarà durant un únic període de 5 anys consecutius, a comptar des de la primera liquidació posterior a la presentació de la sol·licitud. La bonificació no serà prorrogable en cap cas fora del referit període.
7. Per tenir dret a aquesta bonificació, caldrà presentar a l'Ajuntament la sol·licitud de bonificació que s'especifica a l'article 9 abans del termini de 9 mesos a comptar des de la data que figuri en el document que acrediti que la instal·lació està executada i legalitzada davant de la Generalitat de Catalunya.

Article 9. Sol·licitud de bonificació:

1. Per accedir a la bonificació de l'article 8 s'haurà de presentar la sol·licitud prevista en el present article. L'aplicació de la bonificació quedarà condicionada a l'aprovació d'aquesta sol·licitud per part de l'Ajuntament.
2. La sol·licitud de bonificació consistirà en un model d'imprès normalitzat que es presentarà signat pel titular de l'Impost sobre Béns Immobles, o si s'escau pel seu representat legal, davant de l'Ajuntament. L'imprès normalitzat inclourà les dades personals de la persona titular de l'Impost sobre Béns Immobles, les dades de l'immoble, la potència elèctrica de la instal·lació, i la potència elèctrica contractada de l'immoble. També s'adjuntarà una còpia de l'admissió de la comunicació prèvia de les obres.



AJUNTAMENT
DE LA COMTAL VILA
DE
SANTA COLOMA DE QUERALT
(TARRAGONA)

3. La sol·licitud haurà d'acompanyar-se del document o documents que acreditin que la instal·lació està executada i legalitzada davant de la Generalitat de Catalunya.

Article 10. Impost sobre Construccions, Instal·lacions i Obres:

1. Sens perjudici de les mesures establertes a l'Ordenança Fiscal nº 4 del municipi, les construccions, instal·lacions o obres en les que s'incorporin sistemes per l'aprofitament elèctric de l'energia solar fotovoltaica disposen d'una bonificació del 95% sobre la quota de l'Impost sobre Construccions, Instal·lacions i Obres. Les instal·lacions d'energia solar tèrmica queden fora de l'àmbit d'aplicació d'aquesta bonificació.

2. Aquesta bonificació s'aplicarà només sobre la part del Pressupost d'Execució Material (PEM) corresponent a la instal·lació d'autoconsum amb energia solar fotovoltaica.

3. Aquesta bonificació s'aplicarà en el moment de la pagament de la liquidació provisional de l'Impost, prèvia declaració de que les obres es corresponen amb les d'una instal·lació d'autoconsum amb energia solar fotovoltaica. Aquesta declaració serà posteriorment degudament comprovada pels serveis tècnics de l'Ajuntament.

Article 11. Compatibilitat:

1. Les mesures de bonificació fiscal dels articles 8 a 10 no seran d'aplicació als béns immobles que hagin de complir obligatòriament amb els requisits dels edificis amb consum gairebé zero, o que estiguin obligats per qualsevol normativa vigent a la realització d'una instal·lació amb energia solar fotovoltaica.

2. Aquestes bonificacions seran compatibles amb altres bonificacions dels mateixos tributs per conceptes diferents, amb altres bonificacions d'altres tributs sobre el mateix concepte, així com amb subvencions que qualssevol Administracions Públiques posin a disposició de la ciutadania per a la promoció de la implantació de la tecnologia fotovoltaica en autoconsum.

Disposició Addicional Única:

Com a màxim dins del mes següent a l'aprovació de la present ordenança s'haurà d'adoptar l'acord provisional contemplat a l'article 17.1 del Reial Decret Legislatiu 2/2004, de 5 de març, pel que s'aprova el text refós de la Llei reguladora d'Hisendes Locals, pel tal de transposar el contingut dels articles 8 a 11 de la present ordenança a les ordenances fiscals corresponents.

Les ordenances fiscals que s'aprovin amb caràcter anual hauran d'incloure igualment els preceptes necessàries per reflectir l'establert als articles 8 a 11 de la present ordenança.



AJUNTAMENT
DE LA COMTAL VILA
DE
SANTA COLOMA DE QUERALT
(TARRAGONA)

Disposició Transitòria Única:

Les instal·lacions d'autoconsum amb energia solar fotovoltaica que disposin de llicència d'obres municipal concedida abans de l'entrada en vigor d'aquesta Ordenança i disposin de l'acreditació de la seva legalització davant la Generalitat de Catalunya en data posterior a 1 de Juliol de 2019 podran sol·licitar el reconeixement de la bonificació de l'Impost de Béns Immobles regulat a l'article 8 d'aquesta Ordenança. Les instal·lacions d'energia solar tèrmica queden fora de l'àmbit d'aplicació d'aquesta disposició.

Disposició Final:

Aquesta Ordenança entrarà en vigor al dia següent al de la publicació de la aprovació definitiva al Butlletí Oficial de la Província de Tarragona, i es mantindrà en vigor mentre no s'acordi, en el seu cas, la seva modificació o derogació expressament.

Santa Coloma de Queralt, gener de 2020.

L'ALCALDE.



AJUNTAMENT
DE LA COMTAL VILA
DE
SANTA COLOMA DE QUERALT
(TARRAGONA)

Annex 1A. Normes tècniques (instal·lacions fotovoltaïques):

Les instal·lacions d'autoconsum s'executaran d'acord amb la següent normativa:

- Reial Decret 842/2002, del 2 d'agost, pel qual s'aprova el Reglament Electrotècnic de Baixa Tensió, així com les seves instruccions complementaries
- Reial Decret 244/2019, de 5 de abril, pel qual es regulen les condicions administratives, tècniques i econòmiques de l'autoconsum d'energia elèctrica.
- Codi Tècnic de l'Edificació DB-HE5.

En cap cas la potència de l'inversor fotovoltaic pot ser superior a la indicada en el IGA de la instal·lació (Interruptor General Automàtic)

Els tràmits administratius varien en funció de la tipologia i potència de la instal·lació fotovoltaica, en general el procediment a seguir serà el següent:

Instal·lacions sense excedents o amb excedents i compensació simplificada fins a 15 kW:

- Cal presentar butlletí d'instal·lació (CIE), ho tramita l'instal·lador autoritzat.

Instal·lacions amb excedents i compensació simplificada entre 15 kW i 100 kW:

- Cal sol·licitar a l'empresa distribuïdora, prèviament a la instal·lació, punt de connexió i accés a la xarxa elèctrica
- Butlletí d'instal·lació (CIE)

Instal·lacions amb excedents sense compensació simplificada:

- Punt de connexió i accés a la xarxa elèctrica.
- Inscripció en el Registre Autòmic d'Autoconsum.
- Butlletí d'instal·lació (CIE)
- Alta en l'IAE com a productor d'energia elèctrica.
- Inscripció en el Registre Administratiu d'Autoconsum d'energia elèctrica
- Inscripció en el Registre Administratiu d'Instal·lacions Productors d'Energia Elèctrica



AJUNTAMENT
DE LA COMTAL VILA
DE
SANTA COLOMA DE QUERALT
(TARRAGONA)

Annex 1B. Normes tècniques (instal·lacions solars tèrmiques):

Les instal·lacions solars tèrmiques s'executaran d'acord amb la següent normativa:

- Reglament d'Instal·lacions Tèrmiques RITE.
- Decret de la Generalitat de Catalunya 352/2004, de 27 de juliol, paper qual s'estableixen els condicions higièniques Sanitàries per a prevenir i controlar la legionel·losi.
- Codi Tècnic de l'Edificació (HE), apartat "Estalvi d'Energia", en les quals s'estableix la contribució mínima d'energia solar tèrmica en la producció d'ACS en edificis restaurats nous i les bases reglamentàries per a instal·lar sistemes solars tèrmics en edificis.
- Decret d'ecoeficiència de la Generalitat de Catalunya, paper qual s'estableixen els condicions i obligatorietats per la sostenibilitat i respecte paper medi, a la construcció de nous edificis restaurats a Catalunya.

Els tràmits administratius són els següents:

- Potència tèrmica nominal total de la instal·lació inferior a 5 kW. No cal que presenta res de documentació ni es necessita l'autorització administrativa.
- Potència tèrmica entre 5kW i 70 kW. En aquest cas, la instal·lació ha d'esser dissenyada, calculada, executada i provada per un tècnic instal·lador autoritzat. Aquest haurà d'elaborar a més una memòria tècnica per a la inscripció administrativa.
- Instal·lacions de més de 70kW. Cal que la instal·lació sigui dissenyada, calculada, executada i signada per un instal·lador autoritzat i més necessites fer projecte tècnic i direcció d'obra.



AJUNTAMENT
DE LA COMTAL VILA
DE
SANTA COLOMA DE QUERALT
(TARRAGONA)

Annex 2A. Model normalitzat de comunicació prèvia (fotovoltaica):

COMUNICACIÓ PRÈVIA

Dades sol·licitant o empresa

Nom i cognoms o raó social

NIF / CIF

Adreça

Codi postal

Municipi

Telèfon

Adreça electrònica

Dades representant legal (si n'hi ha)

Nom i cognoms o raó social

NIF / CIF

Adreça

Codi postal

Municipi

Telèfon

Adreça electrònica

Adreça a efectes de notificacions: del sol·licitant del representant

Comunico que executaré les obres d'una instal·lació d'autoconsum amb energia solar fotovoltaica amb les següents dades

Emplaçament de la instal·lació (adreça)

Referència cadastral de l'immoble

Pressupost d'execució de la instal·lació (sense IVA)

Potència elèctrica de la instal·lació (kW)



AJUNTAMENT
DE LA COMTAL VILA
DE
SANTA COLOMA DE QUERALT
(TARRAGONA)

Habitatge unifamiliar Edifici plurifamiliar Altres (especificar)

Aporto la següent documentació

- Memòria tècnica de la instal·lació
 - Declaració responsable de l'empresa instal·ladora
 - Pressupost detallat de la instal·lació (base imposable de l'Impost sobre construccions instal·lacions i obres ICIO)
 - Justificants de pagament de l'ICIO i de la taxa de serveis urbanístics
-

Declaro responsablement

1. Que en cas d'actuar com a representant legal, dispenso de tots els poders necessaris per tramitar aquesta comunicació i rebre, si escau, les corresponents comunicacions i/o notificacions.
2. Que les dades consignades a la comunicació són certes, així com a tota la documentació que s'adjunta.
3. Que les obres s'ajusten al planejament, ordenances i altra normativa urbanística aplicable.
4. Que les obres, de conformitat amb la Llei d'Ordenació de l'Edificació, no requereixen de projecte.
5. Que les obres no s'executen en bens sotmesos a un règim de protecció patrimonial cultural o urbanística.

Efectes de la presentació d'aquesta comunicació



AJUNTAMENT
DE LA COMTAL VILA
DE
SANTA COLOMA DE QUERALT
(TARRAGONA)

Condicions d'execució de les obres comunicades

Signatura del sol·licitant o del representant

A _____, de _____ de 20 _____.

Signatura:



AJUNTAMENT
DE LA COMTAL VILA
DE
SANTA COLOMA DE QUERALT
(TARRAGONA)

Annex 2B. Model normalitzat de comunicació prèvia (solar tèrmica):

COMUNICACIÓ PRÈVIA

Dades sol·licitant o empresa

Nom i cognoms o raó social

NIF / CIF

Adreça

Codi postal

Municipi

Telèfon

Adreça electrònica

Dades representant legal (si n'hi ha)

Nom i cognoms o raó social

NIF / CIF

Adreça

Codi postal

Municipi

Telèfon

Adreça electrònica

Adreça a efectes de notificacions: del sol·licitant del representant

Comunico que executaré les obres d'una instal·lació d'autoconsum amb energia solar fotovoltaica amb les següents dades

Emplaçament de la instal·lació (adreça)

Referència cadastral de l'immoble

Pressupost d'execució de la instal·lació (sense IVA)

Potència tèrmica total de la instal·lació (kW)



AJUNTAMENT
DE LA COMTAL VILA
DE
SANTA COLOMA DE QUERALT
(TARRAGONA)

Habitatge unifamiliar Edifici plurifamiliar Altres (especificar)

Aporto la següent documentació

- Memòria tècnica de la instal·lació
 - Declaració responsable de l'empresa instal·ladora
 - Pressupost detallat de la instal·lació (base imposable de l'Impost sobre construccions instal·lacions i obres ICIO)
 - Justificants de pagament de l'ICIO i de la taxa de serveis urbanístics
-

Declaro responsablement

1. Que en cas d'actuar com a representant legal, dispenso de tots els poders necessaris per tramitar aquesta comunicació i rebre, si escau, les corresponents comunicacions i/o notificacions.
 2. Que les dades consignades a la comunicació són certes, així com a tota la documentació que s'adjunta.
 3. Que les obres s'ajusten al planejament, ordenances i altra normativa urbanística aplicable.
 4. Que les obres, de conformitat amb la Llei d'Ordenació de l'Edificació, no requereixen de projecte.
 5. Que les obres no s'executen en bens sotmesos a un règim de protecció patrimonial cultural o urbanística.
-



AJUNTAMENT
DE LA COMTAL VILA
DE
SANTA COLOMA DE QUERALT
(TARRAGONA)

Signatura del sol·licitant o del representant

A _____, de _____ de 20 _____.

Signatura



AJUNTAMENT
DE LA COMTAL VILA
DE
SANTA COLOMA DE QUERALT
(TARRAGONA)

Annex 3. Declaració responsable de l'empresa instal·ladora

DECLARACIÓ RESPONSABLE DE L'EMPRESA INSTAL·LADORA

Dades de l'empresa

Nom i cognoms o raó social		NIF / CIF	
Adreça	Codi postal	Municipi	
Telèfon	Adreça electrònica		

Declaro sota la meva responsabilitat,

En condició d'empresa executora de les obres de la instal·lació d'autoconsum amb energia solar fotovoltaica que s'ubicarà a:

Emplaçament (adreça)

Referència cadastral

1. Que compleixo els requisits establerts per la normativa vigent per accedir al reconeixement de l'exercici/s esmentat/s.
2. Que l'empresa està inscrita al Registre d'Agents de la Seguretat Industrial de Catalunya (RASIC) o al registre equivalent d'una altra Comunitat Autònoma de l'Estat Espanyol.
3. Que no concorren incompatibilitats legals ni circumstàncies inhabilitants per al desenvolupament del/s exercici/s professional/s.
4. Que dispenso d'una assegurança de responsabilitat civil amb cobertura adient pels riscos en què pugui incórrer i que es derivin del/s esmentat/s exercici/s.
5. Que dispenso de la documentació acreditativa corresponent, sens perjudici de les facultats de comprovació, control i inspecció que té atribuïdes aquest Ajuntament.
6. Que em comprometo a mantenir el compliment dels punts anteriors, durant la vigència d'aquest reconeixement o exercici.

A _____, de _____ de 20 _____

Signatura:



AJUNTAMENT
DE LA COMTAL VILA
DE
SANTA COLOMA DE QUERALT
(TARRAGONA)

Annex 4A. MEMÒRIA TÈCNICA DE LA INSTAL·LACIÓ (fotovoltaica):

MEMÒRIA TÈCNICA DE LA INSTAL·LACIÓ

Objecte i dades generals: Emplaçament de la instal·lació i dades generals:

- Potència pic a instal·lar
- Superfície ocupada
- Producció d'energia i energia autoconsumida.

Emplaçament de la instal·lació: Especificar pels panells fotovoltaics (adjuntar plànol):

- Ubicació
- Inclinació
- Orientació

Especificar les característiques del sistema de suport o d'ancoratge a l'estructura de l'edifici.

Especificar la ubicació de la resta d'elements (inversor, bateries, proteccions,...)

Adjuntar plànols

Abast de la intervenció en l'edifici: Descriure l'abast de la intervenció en l'edifici, els elements afectats i les solucions tècniques constructives que s'adopten.

Realitzar l'anàlisi de càrregues de l'edifici amb la instal·lació fotovoltaica, el qual haurà de tenir en compte el pes de les plaques i el sistema de suport, la tècnica d'instal·lació i ancoratge a la teulada i la càrrega sobre la teulada, factoritzant també el vent.

Dimensionat de la instal·lació: Justificació de la potència pic a instal·lar en funció de les dades de consum elèctric i l'espai disponible.

Consideracions de seguretat i salut: Especificar les condicions de seguretat i salut que s'han de tenir en compte per portar a terme la instal·lació.

Consideracions sobre les runes: Indicar si es generaran runes i, en cas afirmatiu, especificar quina serà la gestió d'aquestes runes d'acord la normativa de residus.

Integració paisatgística i arquitectònica: Justificació del compliment dels criteris d'integració paisatgística continguts al planejament urbanístic, a les ordenances de l'edificació i a les ordenances municipals que siguin d'aplicació.

Característiques tècniques de la instal·lació elèctrica:

- Panells fotovoltaics
- Inversors
- Bateries
- Cablejat
- Quadres elèctrics i proteccions
- Sistema de control i monitoratge

Adjuntar esquema unifilar.

Pressupost detallat:



AJUNTAMENT
DE LA COMTAL VILA
DE
SANTA COLOMA DE QUERALT
(TARRAGONA)

ANNEX 4B. MEMORIA TÈCNICA DE LA INSTAL·LACIÓ (Solar tèrmica):

DADES DE LA INSTAL·LACIÓ

Nom o raó social del titular:.....DNI o NIF.....
Adreça de la instal·lació:.....
Telèfon.....Fax.....A/e.....

CARACTERÍSTIQUES DE LA INSTAL·LACIÓ

INSTAL·LACIÓ
 Nova Ampliació Reforma
 S'adjunta plànol o esquema

OBJECTE

ACS Calefacció Climatització Piscina

LOCALS o EDIFICIS

Ús:
 Habitatge Terciari:..... Altres:.....

Actuació:

Nova planta Rehabilitació integral Canvi d'ús

TIPUS D'INSTAL·LACIÓ

CONFIGURACIÓ BÀSICA:
 Termosifó Circulació forçada

Potència tèrmica nominal total de l'equip de recolzament o auxiliar:.....

PRODUCCIÓ ENERGÈTICA				
	Demanda ACS		Energia solar produïda	Fracció solar
	Litres	kWh	kWh	%
Gener				
Febrer				
Març				
Abril				
Maig				
Juny				
Juliol				
Agost				
Setembre				
Octubre				
Novembre				
Desembre				
TOTAL				



AJUNTAMENT
DE LA COMTAL VILA
DE
SANTA COLOMA DE QUERALT
(TARRAGONA)

CAPTACIÓ

Superfície d'obertura total:.....m²

Nombre de captadors.....

Orientació:.....Inclinació:.....

Tipus captador:

Captador solar pla vidriat Captador solar sense coberta Captador de tubs de buit Altres

Marca i model:.....Núm. d'homologació.....

Nombre de grups i disposició.....

ACUMULACIÓ

Individual Col·lectiva Altres

Volum d'acumulació:litres

Unitats:.....

Litres / m² de captació:.....

Marca i model:.....

SISTEMA DE CONTROL

Control diferencial

Unitats:

Marca i model:

Altres

Unitats:

Marca i model:

PROTECCIONS

Anticongelant

Grau de protecció:.....°C

Dissipador

Tipus:..... Marca i model:.....

Altres

COMPTADORS DE L'ENERGIA TÈRMICA

Unitats:.....:

Marca i model:.....

Ubicació en els circuits: (especifiqueu lloc d'ubicació)

Ubicació als habitatges: (especifiqueu pis i porta)

EMPRESA INSTAL·LADORA - MANTENIDORA

Nom:..... DNI o NIF.....

Adreça:.....

Núm. de registre REIMITE:.....Especialitat:.....

OBSERVACIONS:



AJUNTAMENT
DE LA COMTAL VILA
DE
SANTA COLOMA DE QUERALT
(TARRAGONA)

CERTIFICACIÓ:

(Nom i cognom),
instal·lador-mantenidor de l'empresa instal·ladora-mantenidora indicada al
capdamunt, amb número de carnet,
especialitat, **i (Nom i cognom)**.....
.....,
tècnic responsable de la direcció d'obra, inscrit al col·legi professional.....
....., **amb número de col·legiat**,

CERTIFIQUEN: Que, d'acord amb les seves mesures i les proves realitzades, els resultats de les quals adjunten, han realitzat la instal·lació referida segons els reglaments i les disposicions vigents que l'afecten, i especialment de conformitat amb el CTE (DB SE; DB SE-AE; DB HS; DB HE).

I, perquè així consti, signen aquest certificat.

..... d de

Segell i signatura de l'empresa instal·ladora-mantenidora.

Signatura del tècnic responsable.